



# COMMENT RÉDUIRE

## LE SENTIMENT D'INSÉCURITÉ

### DES FEMMES DANS L'ESPACE PUBLIC ?



FORMATION UX DESIGN – MC11 Gobelins 2018 -2019  
Julie MÉANCE CLÉMENT

Montigny-le-Bretonneux est une ville de banlieue a priori calme des Yvelines. Cependant, lors des entretiens, les habitantes et plus particulièrement les jeunes femmes ont déclaré ressentir un sentiment d'insécurité notamment la nuit.

Au quotidien, cela se traduit par une vigilance accrue, l'adoption de stratégies de contournement, une modification de comportement ou une désertation de l'espace public.

En tant qu'habitante dans le centre-ville de Montigny-le-Bx (quartier de St-Quentin/hypercentre), je suis directement impactée par ce problème.

Pour améliorer la sécurité des habitantes et les aider à se réapproprier l'espace public, j'ai choisi d'aborder mon mémoire sous l'angle suivant :

**Comment les méthodes de design peuvent-elles réduire le sentiment d'insécurité des femmes dans l'espace public ?**

Pour répondre à cette problématique, j'ai orienté ma démarche vers une approche participative des femmes et l'usage de méthodes de design :

- Recherche documentaire
- Echanges avec les acteurs publics, locaux et privés
- Entretiens avec des usagers
- Organisation d'une marche exploratoire avec les habitantes
- Réalisation d'un atelier d'idéation avec les habitantes
- Expérimentation et évaluation d'une solution

L'application de cette démarche a donné l'opportunité de repenser et d'identifier de nouvelles solutions davantage axées sur la dimension sociale et susceptibles d'être bénéfiques pour tous.

## SUMMARY

Montigny-le-Bretonneux is a suburb of Yvelines and is pretty calm at first glance. However, during interviews, female residents, in particular young women, mentioned feeling insecure, especially at night.

In everyday life, this insecurity forces women to become more vigilant, take alternative routes and change their behaviour such as abandoning public spaces.

As a resident in the city center of Montigny-le-Bretonneux myself (St-Quentin/hyper-center neighborhood), I am directly impacted by this problem.

To improve the security of residents and help them to take public space over, I chose to position my thesis from this following point of view :

**How design methods can help reduce women's insecurities in public spaces ?**

To answer this question, I have decided to get women involved and oriented my approach towards the usage of design methods through :

- Documentary research
- Exchanges with local, public and private actors
- Interviews with residents
- Safety audits with residents
- Brainstorming workshop
- Experiments and assessments of potential solutions

This approach gives me the opportunity to rethink and identify new solutions focuses on social aspects and is likely to benefit everyone involved.

# SOMMAIRE

<b>Résumé</b>	2	La marche exploratoire	28
<b>Summary</b>	3	Validité des hypothèses	37
<b>1. DÉFINIR</b>		<b>3. IMAGINER</b>	
Introduction	6	L'atelier d'idéation	39
Contexte	7	<b>4. CONCEVOIR</b>	
Problématique	8	Le maquettage	44
Parties prenantes	9	<b>5. ÉVALUER</b>	
Méthode de design UX	10	L'échelle UX	47
<b>2. COMPRENDRE</b>		<b>Conclusion</b>	50
Violences faites aux femmes	12	<b>Apprentissage</b>	51
Sentiment d'insécurité	14	<b>Recommandations</b>	52
Sécurité urbaine	15	<b>Annexe</b>	53
Espace public	16	<b>Bibliographie</b>	60
Spécificités urbanistiques	17	<b>Remerciements</b>	61
Sécurité urbaine à SQY	20		
Hypothèses à valider	21		
L'entretien	23		

# 1. Définir

Montigny-le-Bretonneux est une ville de banlieue a priori calme du département des Yvelines. Cependant, les habitantes peuvent être victimes de violences dans l'espace public. Certains actes participent à l'instauration d'un climat d'insécurité et peuvent être les prémices d'agressions plus graves.

Ce fût le cas dernièrement, dans la nuit du samedi 6 au dimanche 7 avril 2019, à la gare de Saint-Quentin-en-Yvelines (SQY)/ Montigny-le-Bx, où une étudiante de 20 ans a été victime d'un viol.

Ce triste fait divers influe forcément sur la pratique et la perception que les femmes ont de l'espace public.

En tant qu'habitante dans le centre-ville de Montigny-le-Bx (quartier de St-Quentin/hypercentre), je suis directement impactée par ce problème.

Dans le cadre de ce mémoire, j'ai réalisé des recherches et des entretiens avec des « usagers » du quartier de St-Quentin. Ces usagers déclarent ressentir un sentiment d'insécurité notamment la nuit dans certains lieux, adapter leurs comportements et leurs trajets en fonction du moment de la journée, de l'environnement, de l'aménagement urbain ou de la présence d'autres usagers.

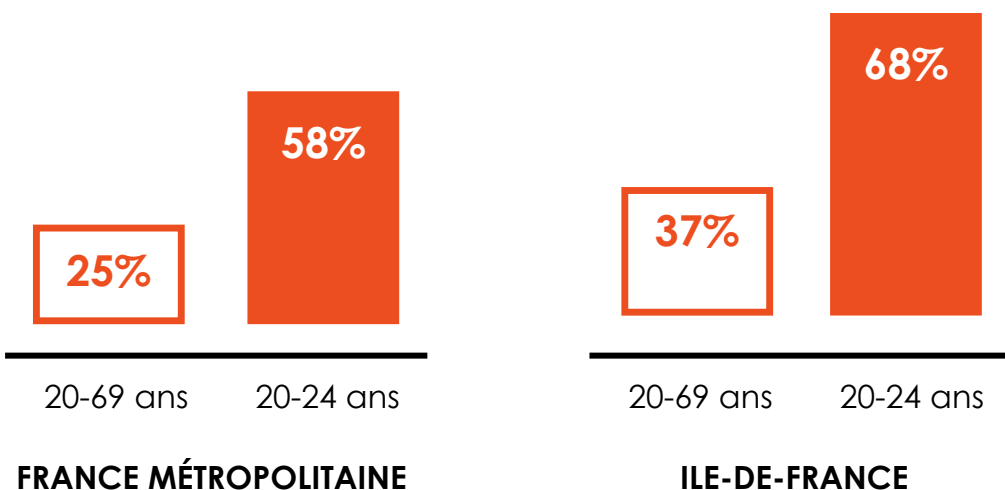
Au quotidien, des "obstacles" (sifflements, regards, interpellations absence d'éclairage...) apparaissent et limitent leurs accès, leurs libertés et leurs mobilités dans l'espace public.



D'après l'enquête Virage 2015 :

**Les femmes, en particulier les jeunes femmes vivant dans les grandes agglomérations sont davantage exposées aux violences dans l'espace public.**

% des femmes ayant subi au moins une forme de violences dans l'espace public au cours des 12 derniers mois



Sources : Violences faites aux femmes dans les espaces publics en île-de-France, Enquête Virage, Centre Hubertine Auclert (2015)

**Les jeunes femmes franciliennes sont davantage exposées aux violences dans les espaces publics**



# 1. DÉFINIR

## Problématique

Pour répondre à la problématique de l'insécurité des femmes dans l'espace public, j'ai choisi d'orienter ma démarche vers une approche participative et des méthodes de design.

En effet, le design donnera l'opportunité de repenser et d'identifier de nouvelles solutions pour réduire le sentiment d'insécurité.

Ma démarche ne pourrait être complète sans l'association des usagers les plus touchés par des situations de violences dans les espaces publics c'est-à-dire les jeunes femmes, entre 20-25 ans, habitantes proches du quartier de St-Quentin.

Pour préciser ma problématique initiale, je souhaite y ajouter la notion de design et d'usager cible, et me baser sur une situation concrète : le quartier de St-Quentin à Montigny-le-Bx. Ainsi, ma problématique redéfinie est :

**Comment les méthodes de design peuvent-elles réduire le sentiment d'insécurité des jeunes femmes dans l'espace public ?**

Exemple dans le quartier de St-Quentin à Montigny-le-Bretonneux





Cartographier les parties prenantes m'a permis d'identifier et de consulter les acteurs qui participent à la prévention et la sécurité de la ville (*acteurs consultés en gras*).

Certes, mon étude se concentre sur les jeunes femmes habitantes à proximité du quartier de St Quentin.

Cependant, pour mieux orienter ma démarche, j'ai également rencontré et échangé avec des acteurs non locaux tels que des associations ou d'autres communes d'Île-de-France afin d'obtenir leurs retours d'expériences sur l'organisation d'actions mises en place (marches exploratoires par exemple).

### Acteurs publics et locaux

- L'Etat, la Région Ile-de-France
- **Communauté d'Agglomération de SQY**
- **Commune de Montigny-le Bx**
- **Autres communes d'Ile-de-France**
- **Conseil du quartier de St Quentin**
- Conseil Local de Sécurité et de Prévention de la Délinquance (CLSPD)
- **Police municipale**, pompiers
- **Associations**
- **Université de SQY (UVSQ)**

### Acteurs privés

- **SNCF**
- Propriétaires des centres commerciaux
- Commerçants
- Bailleurs sociaux
- Entreprises
- Constructeurs immobiliers

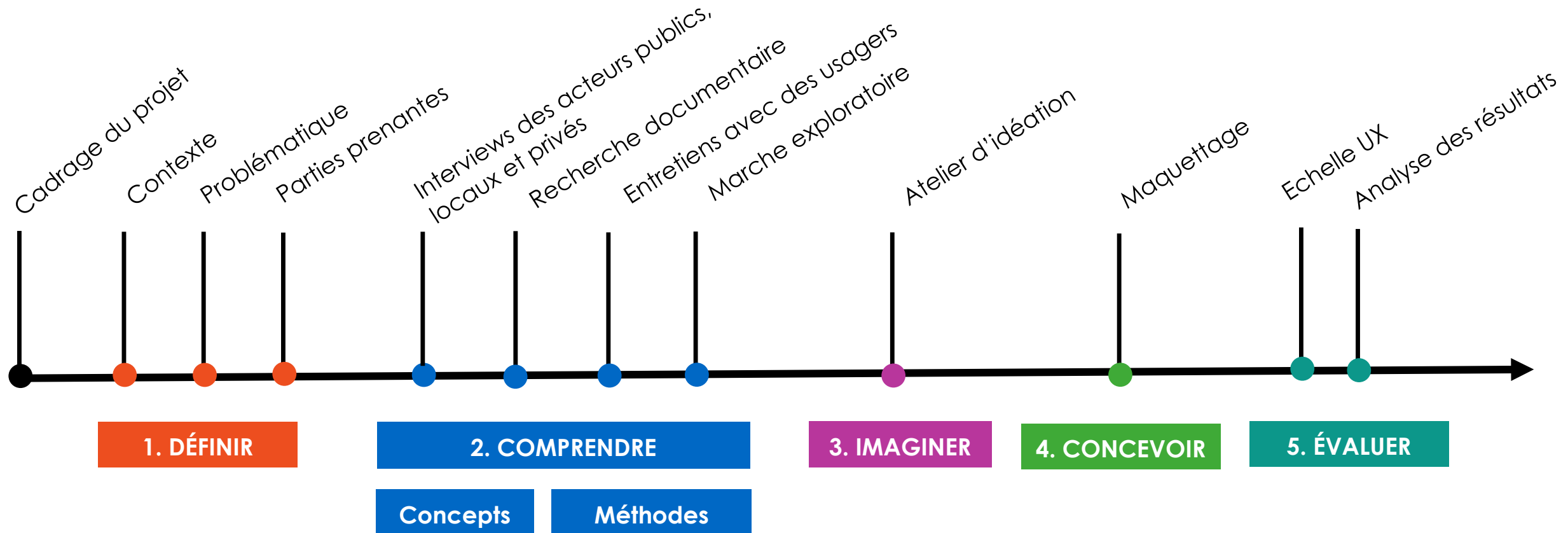
### Les citoyens

- **Habitant(e)s à proximité du quartier de St-Quentin**
- Habitant(e)s de Montigny-le-Bx
- Habitant(e)s des communes voisines
- Salariés non résidents
- Etudiante(s) non résidents
- Touristes/ Randonneurs/ Sportifs

# 1. DÉFINIR

## Méthode de design UX

Les parties prenantes définies et la problématique cadrée, il s'agit ensuite de choisir les éléments de méthode.  
J'ai choisi d'élaborer un processus en 5 phases basé sur une démarche participative.  
Voici le contenu de ma démarche :



# 2. Comprendre

## Concepts

## 2. COMPRENDRE

### Violences faites aux femmes dans l'espace public

Les femmes peuvent être victimes de différentes formes de violences dans l'espace public :

- verbales (injures, menaces)
- physiques et sexuelles (exhibition, harcèlement sexiste et sexuel, agressions sexuelles dont attouchements, exhibitions et frottements non consentis, viols).

#### Que dit la loi ?

Toute forme de violence faite aux femmes est punie par la loi. Le Code pénal punit la plupart de ces violences et les peines encourues varient en fonction des violences.

#### Les violences faites aux femmes dans l'espace public à Montigny-le-Bx

Le commissariat de Guyancourt ne communique pas sur les statistiques liées aux violences. Cependant, il m'a été précisé que les violences enregistrées avaient surtout eu lieu au niveau de la gare de SQY.

Source : Centre Hubertine Auclert

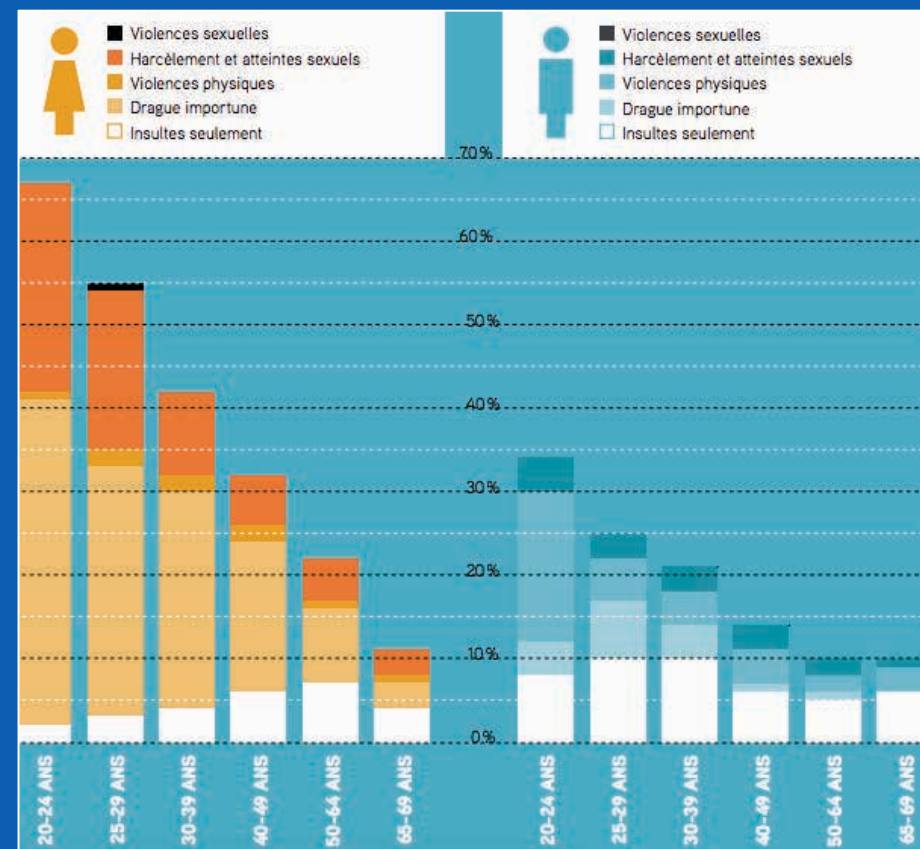
	ARTICLE DE LOI	DÉFINITION	PEINE ENCOURUE
<b>Outrage sexiste</b>	Art. 621-1 du Code pénal	Le fait d'imposer à une personne tout propos ou comportement à connotation sexuelle ou sexiste qui soit porté atteinte à sa dignité en raison de son caractère dégradant ou humiliant, soit crée à son encontre une situation intimidante, hostile ou offensante	<b>Amende de 4ème classe (ou de 5ème classe dans certaines circonstances),</b> possibles stages de prévention/sensibilisation
<b>Regarder ou filmer les parties intimes</b>	Article 226-3-1 du Code pénal	Le fait d'user de tout moyen afin d'apercevoir les parties intimes d'une personne que celle-ci, du fait de son habillement ou de sa présence dans un lieu clos, a caché à la vue des tiers, lorsqu'il est commis à l'insu ou sans le consentement de la personne	<b>1 an d'emprisonnement et 15 000 € d'amende.</b> Peine pouvant être portée à 2 ans d'emprisonnement et 30 000 € d'amende dans certaines conditions (notamment l'enregistrement d'images).
<b>Injure publique</b>	Article 33 de la loi du 29 juillet 1881 sur la liberté de la presse	Une injure est une invective, une expression vulgaire ou méprisante, non précédée d'une provocation et qui n'accuse d'aucun fait précis. (la peine est notamment aggravée quand l'injure publique est à caractère sexiste)	<b>6 mois d'emprisonnement et 22 500 € d'amende (peine aggravée)</b>
<b>Menace</b>	Article 222-17 du Code pénal	Menace de commettre un crime ou un délit contre les personnes dont la tentative est punissable	<b>6 mois d'emprisonnement et 7 500 € d'amende</b> lorsqu'elle est, soit réitérée, soit matérialisée par un écrit, une image ou tout autre objet.  Peine portée à 3 ans d'emprisonnement et à 45 000€ d'amende si menace de mort.
<b>Exhibition (dont masturbation en public)</b>	Article 222-32 du Code pénal	L'exhibition sexuelle imposée à la vue d'autrui dans un lieu accessible aux regards du public	<b>1 an d'emprisonnement et 15 000 € d'amende</b>
<b>Harcèlement sexuel</b>	Article 222-33 du Code pénal	I. Le harcèlement sexuel est le fait d'imposer à une personne, <b>de façon répétée</b> , des propos ou comportements à connotation sexuelle qui soit portent atteinte à sa dignité en raison de leur caractère dégradant ou humiliant, soit créent à son encontre une situation intimidante, hostile ou offensante.  II. Est assimilé au harcèlement sexuel le fait, <b>même non répété</b> , d'user de toute forme de pression grave dans le but réel ou apparent d'obtenir un acte de nature sexuelle, que celui-ci soit recherché au profit de l'auteur des faits ou au profit d'un tiers.	<b>2 ans d'emprisonnement et de 30 000 € d'amende.</b>  Ces peines sont portées à 3 ans d'emprisonnement et 45 000 € d'amende lorsque les faits sont commis sur un mineur de quinze ans, sur une personne dont la particulière vulnérabilité est apparente ou connue de leur auteur ou par plusieurs personnes agissant en qualité d'auteur.
<b>Agressions sexuelles sans pénétration</b>	Article 222-22 du Code pénal	Constitue une agression sexuelle toute atteinte sexuelle commise avec violence, contrainte, menace ou surprise (baisers forcés, mains aux fesses, sur les cuisses, frottements, etc.)	Les agressions sexuelles autres que le viol sont punies de <b>5 ans d'emprisonnement et de 75 000 € d'amende.</b>
<b>Viol</b>	Article 222-23 du code pénal	Tout acte de pénétration sexuelle, de quelque nature qu'il soit, commis sur la personne d'autrui par violence, contrainte, menace ou surprise est un viol.	Le viol est puni de <b>15 ans de réclusion criminelle.</b>

## 2. COMPRENDRE

### Violences faites aux femmes dans l'espace public

**LA DRAGUE IMPORTUNE**  
CONCERNE  
**PRÈS DE 40 %**  
DES JEUNES FRANCILIENNES (20-25 ANS)

Proportion(en %) de femmes et d'hommes par situations de violences dans les espaces publics au cours des 12 derniers mois en île-de-France



Le sentiment d'insécurité est construit selon deux dimensions qui ne sont pas forcément corrélées :

- **Dimension psychologique :**

La peur personnelle, comme peur vécue, ou liée à la crainte d'être agressée ou volée, qui dépend en partie du risque réel d'être victime, ainsi que d'autres paramètres comme les caractéristiques individuelles.

- **Dimension sociale :**

La préoccupation sociale pour l'insécurité, ou préoccupation « sécuritaire », qui renvoie à l'opinion sur l'importance accordée aux problèmes de délinquance dans la société, par rapport à d'autres sources d'inquiétude (chômage, pauvreté, pollution et sida).

*Remarque : le sentiment d'insécurité peut être accru par une vulnérabilité personnelle c'est-à-dire une construction sociale et par l'expérience quotidienne des femmes dans l'espace public.*

# 44%

des franciliennes de 15-29ans  
ressentent  
**un sentiment d'insécurité  
dans les espaces publics**

# 26%

des franciliennes de 15-29 ans  
**ont peur d'être seul  
dans leur quartier le soir**



En France, après la Seconde Guerre mondiale, la politique de prévention de la délinquance était surtout centrée sur les causes sociales de l'insécurité. Aujourd'hui, elle s'oriente davantage sur la volonté de réduire, voire de supprimer les occasions de passages à l'acte au sein de tous les espaces (prévention situationnelle et dispositifs défensifs).

### 3 mécanismes participent à la prévention de l'insécurité :

Ces mécanismes sont interdépendants. Une situation peut imposer de considérer certains mécanismes et pas d'autres.

#### Mécanismes organisationnels

- Gestion des espaces
- Entretien
- Maintenance
- Présence humaine
- Surveillance formelle
- Accessibilité des autorités

#### Mécanismes sociaux

- Surveillance informelle
- Contrôle social
- Education
- Fréquentation
- Animation (entraînant des usages suffisamment nombreux pour générer une vie collective, favorable au mécanisme de contrôle social)
- Appropriation positive (sentiment d'appartenance ou d'implication)
- Responsabilisation vis-à-vis de l'espace considéré

#### Mécanismes spatiaux

- Aménagement urbain
- Infrastructures
- Equipements sociaux-éducatifs

## 2. COMPRENDRE Espace public

L'espace public représente dans les sociétés humaines, en particulier urbaines, l'ensemble des espaces de passage et de rassemblement qui sont à l'usage de tous. Ils appartiennent soit à l'État (domaine public), soit à aucune entité juridique ou soit au domaine privé.

Exemples d'espace public :

Place urbaine, rues, jardins et parcs publics, transports en commun, gare...

Les espaces publics ont une responsabilité et un rôle dans la cohésion sociale. Ils constituent la trame de la ville et assurent la continuité urbaine. Leur rôle est aussi d'éviter que la ville soit une juxtaposition morcelée d'espaces.

**Certaines formes de privatisation des espaces publics posent question en termes de réponses urbaines à la préoccupation de la sécurité.**

**C'est le cas des espaces commerciaux qui reproduisent les rues marchandes des centres-ville sur un modèle de forme urbaine traditionnelle, mais qui ferment le soir et marquent la rupture avec la ville par des grilles et des règlements interdisant de prendre des photos par exemple.**

[Centre commercial Espace St Quentin >](#)



## 2. COMPRENDRE Spécificités urbanistiques

### Saint-Quentin-en-Yvelines (SQY)

Née dans les années 70 pour faire face à la forte croissance démographique de la région parisienne (politique des villes nouvelles), SQY est une communauté d'agglomération dans le département des Yvelines qui compte aujourd'hui 12 communes.

### Montigny-le-Bretonneux

Ville moteur de la communauté d'agglomération de SQY, Montigny-le-Bx s'est développée au milieu des années 1970 et compte 33 252 habitants (données INSEE 2015).

### Zoom sur le quartier de St-Quentin (hypercentre)

Le quartier de St-Quentin est l'un des plus dynamiques de l'agglomération, notamment à travers la présence d'équipements structurant de la ville :

- Gare ferroviaire et routière
- Théâtre, cinéma, musée, parc
- Médiathèque, bibliothèques universitaires
- Université (19 800 étudiants inscrits en 2018)
- Centres commerciaux et services de proximité

Construit dans les années 80, le quartier de St-Quentin est structuré en 2 parties :



### Une partie haute

comprend les centres commerciaux et l'espace attenant à la gare. Le centre haut est dense et des bâtiments de 7/8 étages y sont implantés.



### Une partie basse

organisée autour de voies piétonnes, de rues commerçantes, d'immeubles d'habitation de faibles hauteurs, d'activités tertiaires et de services, d'un canal et d'un bassin d'agrément.



## 2. COMPRENDRE Spécificités urbanistiques

### Problèmes d'urbanismes du quartier de St-Quentin

- Espace urbain souvent vide le soir en raison de l'organisation verticale de l'espace (urbanisme en dalle) et fonctionnelle (spécialisation des espaces)
- Certains bâtiments sont vieillissants, obsolètes dans les usages, voire dégradés ce qui nuit à l'image du secteur et limite son attractivité
- Présence de nombreux passages, recoins
- Déconnexion entre la propriété du sol et l'usage : certains espaces ouverts au public sont en réalité privés
- Liaisons entre deux parties difficiles du fait du dénivelé important qui engendre des coupures urbaines
- Paysage urbain très minéral
- Absence caractérisée d'espaces publics forts
- Le centre commercial a une visibilité difficile depuis les voies publiques et depuis la gare
- Manque d'une identité propre



> Entrée du centre commercial Espace St –Quentin depuis La diagonale de la gare

## 2. COMPRENDRE Spécificités urbanistiques

### Zoom sur la gare de St Quentin-en-Yvelines

Le quartier est marqué par la présence de la gare qui accueille quotidiennement 70 000 voyageurs.

La gare constitue donc une entrée, une vitrine importante du territoire alors que cet équipement est un lieu de transit, plutôt introverti, sans convivialité, sans accès clairement identifié ou mis en perspective.

La gare est le secteur le plus marqué par sa carence en espaces verts.

Une étude réalisée par Quentin Lefèvre, urbaniste, sur le corridor ferroviaire de SQY, en 2014, indiquait que la gare de SQY est un lieu qui n'est pas aimé sur le territoire (annexe 3).

Cependant, elle est citée comme un repère de la ville au même titre que le centre commercial et l'université (annexe 1).



> Accès à la gare par La Diagonale depuis le centre commercial Espace St -Quentin



## 2. COMPRENDRE

### Sécurité urbaine à SQY

A Saint-Quentin-en-Yvelines, la sécurité est aujourd'hui principalement investie sous l'angle de la prévention situationnelle et de la protection défensive des espaces (mécanismes de prévention organisationnels et spatiaux) :

- Vidéosurveillance
- Agents de police municipale
- Agents de surveillance de la voie publique
- Educateurs de rue de l'association DIRE
- Minéralisation
- Eclairage
- Aménagement urbain

Les dispositifs mis en place peuvent s'accompagner :

- d'une réduction de l'espace public
- de la disparition progressive des caractéristiques qui lui sont souvent assignées (partage, urbanité, lieu de rencontre)
- d'un évitement social
- d'un appauvrissement du lien et de la cohésion sociale

Vidéosurveillance sur la place de la gare >





A la suite de la phase de recherche, j'ai identifié les hypothèses suivantes :

#### 1. LE SENTIMENT D'INSÉCURITÉ TOUCHE MAJORITAIREMENT LES FEMMES

- Les jeunes femmes mettent en place des stratégies d'évitement, quitte à rallonger leur temps de parcours quand elles rentrent chez elle le soir
- Les hommes ne ressentent pas de sentiment d'insécurité

#### 2. LE SENTIMENT D'INSÉCURITÉ EST ACCENTUÉ AU NIVEAU DE LA GARE ET DU CENTRE COMMERCIAL

- La gare de SQY n'est pas un secteur apprécié et rassurant en termes de sécurité surtout le soir
- Les hommes qui « stationnent » seuls ou en groupe à la gare confèrent un sentiment d'insécurité
- La gare actuelle est un lieu de circulation qui pourrait devenir aussi un lieu de vie partagé
- L'aménagement urbain impacte le sentiment d'insécurité

#### 3. LE MANQUE DE CONVIVIALITÉ INFLUENCE LE SENTIMENT D'INSÉCURITÉ

- La convivialité et la sociabilité contribuent au sentiment de sécurité

# 2. Comprendre

## Méthodes

### Méthode

# L'entretien

#### Objectifs :

- Identifier les usages et les pratiques urbaines
- Comprendre le lien entre expérience vécue et sentiment d'insécurité
- Evaluer l'expérience émotionnelle
- Définir des zones "sensibles" pour l'organisation d'une marche exploratoire
- Rechercher des sources d'inspiration

## 2. COMPRENDRE L'entretien

### Méthode :

7 entretiens semi-directifs du 26/06 au 05/07/2019  
(5 jeunes femmes et 2 jeunes hommes entre 20-25 ans)  
*Guide d'entretien annexe 4*

### Durée :

1 heure

### Stratégie de recrutement :

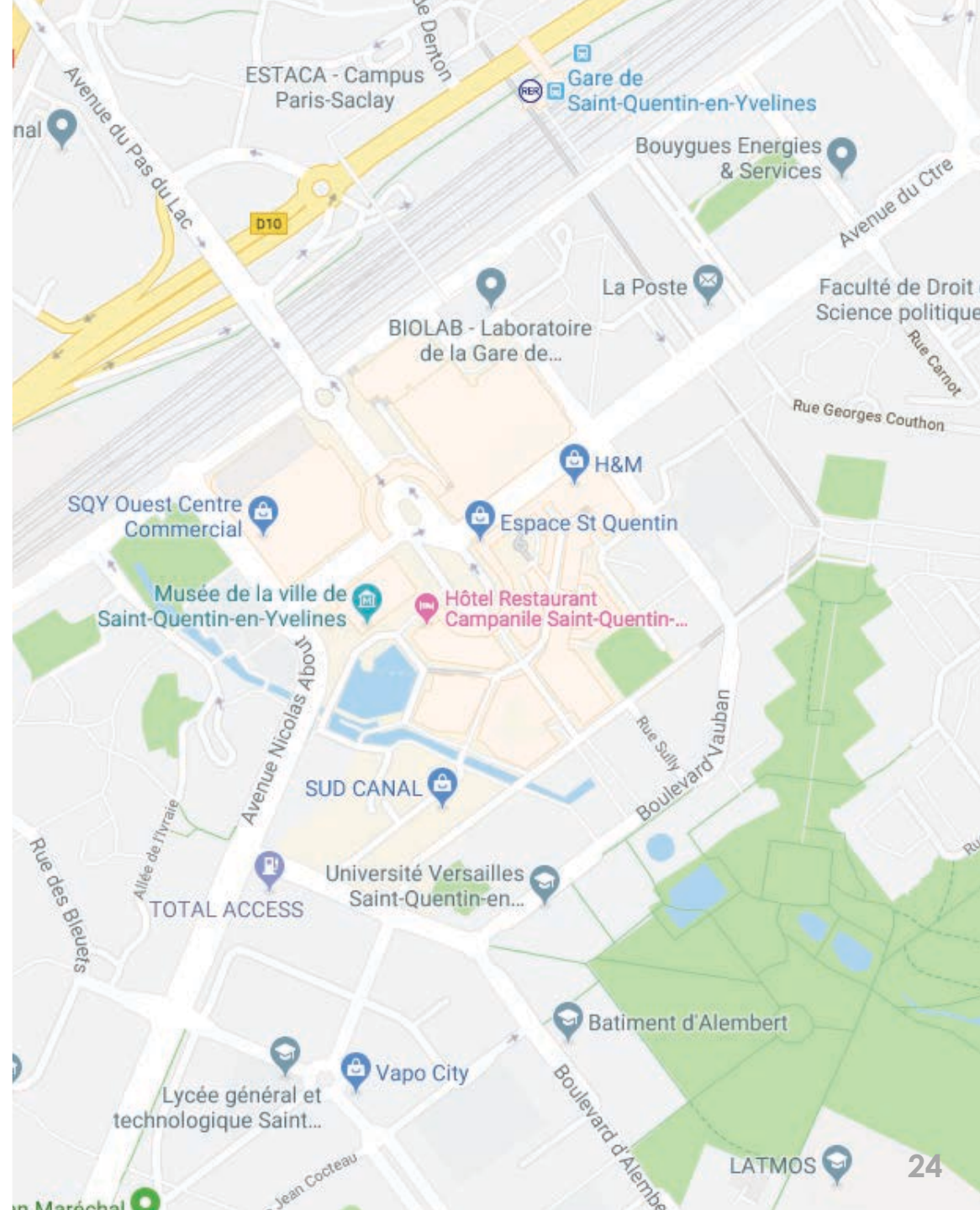
Pour recruter "les usagers cibles" c'est-à-dire les jeunes habitant(e)s dans le quartier de St-Quentin, je me suis rendue directement dans les lieux qu'ils fréquentent : parc, université, sortie de la gare en fin de journée et centre commercial.

### Points évoqués lors de l'entretien :

- Présentation de l'interviewé
- Usages et pratiques dans le quartier de St-Quentin
- Sentiment dans la ville (expérience émotionnelle)
- Violence et sentiment d'insécurité dans l'espace public
- Faites un vœu pour améliorer votre quartier

### Outils mis à disposition des participant(e)s :

- Carte du quartier de St-Quentin
- Roue des émotions de Plutchnik



## 2. COMPRENDRE L'entretien

### L'expérience émotionnelle des habitant(e)s

Afin de mettre en relation les émotions avec l'expérience vécue, 7 situations ont été cartographiées :

Situations		Quand je suis à mon domicile, je me sens...	Quand je suis au centre commercial, je me sens...	Quand je vais prendre mon train en journée, je me sens...	Quand je prends le bus le soir, je me sens...	Quand je sors le soir et que je rentre à pied à mon domicile, je me sens...	Quand je rentre de la gare seule et qu'il fait nuit, je me sens...	Quand je rentre de la gare avec des amis et qu'il fait nuit, je me sens...
Emotions	Lila	A l'aise	Détendue	Détendue	Vigilante	-	Pressée	Ca va
	Constance	Bien	Confiante	Appréhension	Sécurité	Sereine	Appréhension	Bien
	Geneviève	Sereine	Songerie	Appréhension	Confiante	Sereine	Pressée	Sereine
	Flavie	A l'aise	Entourée	Observée	-	A l'aise	Seule	En sécurité
	Clara	Bien	Tranquille	Détendue	-	Appréhension	Vigilante	Sereine
	Etienne	Bien	Détendu	Bien	-	Bien	Pressé*	Serein
	Théo	A l'aise	Bien	Bien	-	Très bien	A l'aise	A l'aise

\* « Pressé car on n'a pas envie de trainer, le lieu n'est pas agréable »

### Enseignements

#### Le sentiment d'insécurité

- Globalement, les jeunes habitantes se sentent en sécurité à St-Quentin la journée
- Les jeunes habitants circulent dans la ville de la même manière qu'il fasse jour ou nuit (aucun sentiment d'insécurité)

#### Des pratiques urbaines nocturnes appréhendées

- La nuit, les jeunes habitantes circulent dans la ville avec plus d'appréhension quand elles sont seules et qu'elles parcourent certaines zones moins éclairées ou désertes

Cela ne les empêche pas de sortir mais elles prennent des précautions : marche rapide, vigilance, itinéraires différents qu'en journée, préférence pour les grands axes éclairés avec des voitures, visibilité, portable dans la main, réflexion sur des échappatoires au cas où...

#### Expériences vécues ou entendues

- Tous les interviewés avaient entendu parlé du viol subi par une étudiante à la gare de SQY
- Toutes les jeunes femmes interviewées ont déjà subi un fait de violences (sifflements, insultes, interpellation...)





### Enseignements (suite)

#### Lieux aimés, lieux non aimés et lieux « sensibles »

- Le secteur de la Médiathèque avec le bassin et les restaurants, le parc de l'université sont des endroits très appréciés par tous les interviewés (espaces publics/privés conviviaux et intergénérationnels)
- La gare n'est pas un endroit apprécié, pas accueillant, « vieillot » et pas rassurant (représentation négative)
- Les lieux non aimés le soir sont les espaces sombres, les rues désertes, les passages sans visibilité et les lieux de transition

#### Connaissance du quartier

- Les jeunes femmes qui connaissent mieux un espace ont tendance à l'appréhender différemment la nuit
- Plusieurs jeunes femmes (étudiantes notamment) ne connaissent pas bien leur quartier. Certaines ont mis du temps à se repérer dans la ville, trouver la gare par exemple

#### Vœux des participant(e)s pour améliorer leur quartier

- Plus de lieux d'animation pour les jeunes/étudiants (ex : bar)
- Plus de vie de quartier
- Des bus disponibles au-delà de 22h30 (certaines lignes)
- Ouverture de nouveaux magasins dans le centre commercial
- Plus d'éclairage, de signalisation et de verdure

### Méthode

# La marche exploratoire

#### Objectifs :

- Recueillir le ressenti et les impressions
- Repérer, observer et identifier les atouts et les faiblesses de l'aménagement urbain avec les habitantes sur la sécurité
- Évaluer le contexte spatial et social des 2 sites étudiés

#### **Méthode :**

Marche exploratoire sur 2 sites de nuit le 15/07/2019

+ **Fiche d'évaluation des sites à la fin de chaque visite de lieu**

**Durée :** 2 heures

#### **Participant(e)s :**

- 5 participantes (20-25 ans, habitantes à proximité du quartier de St-Quentin)
- Observateurs : Directeur de cabinet de la mairie de Montigny-le-Bx et le Président du Conseil du quartier de St Quentin

#### **Stratégie de recrutement :**

- Invitation auprès des jeunes femmes interviewées
- Pose d'affiches à la BU, la Médiathèque, au Pôle jeunesse
- Campagne de communication sur les réseaux sociaux

#### **Outils mis à disposition des participant(e)s :**

- Carte du quartier de St Quentin
- Plan des lieux à explorer
- Appareil photo
- Fiche d'évaluation des sites étudiés

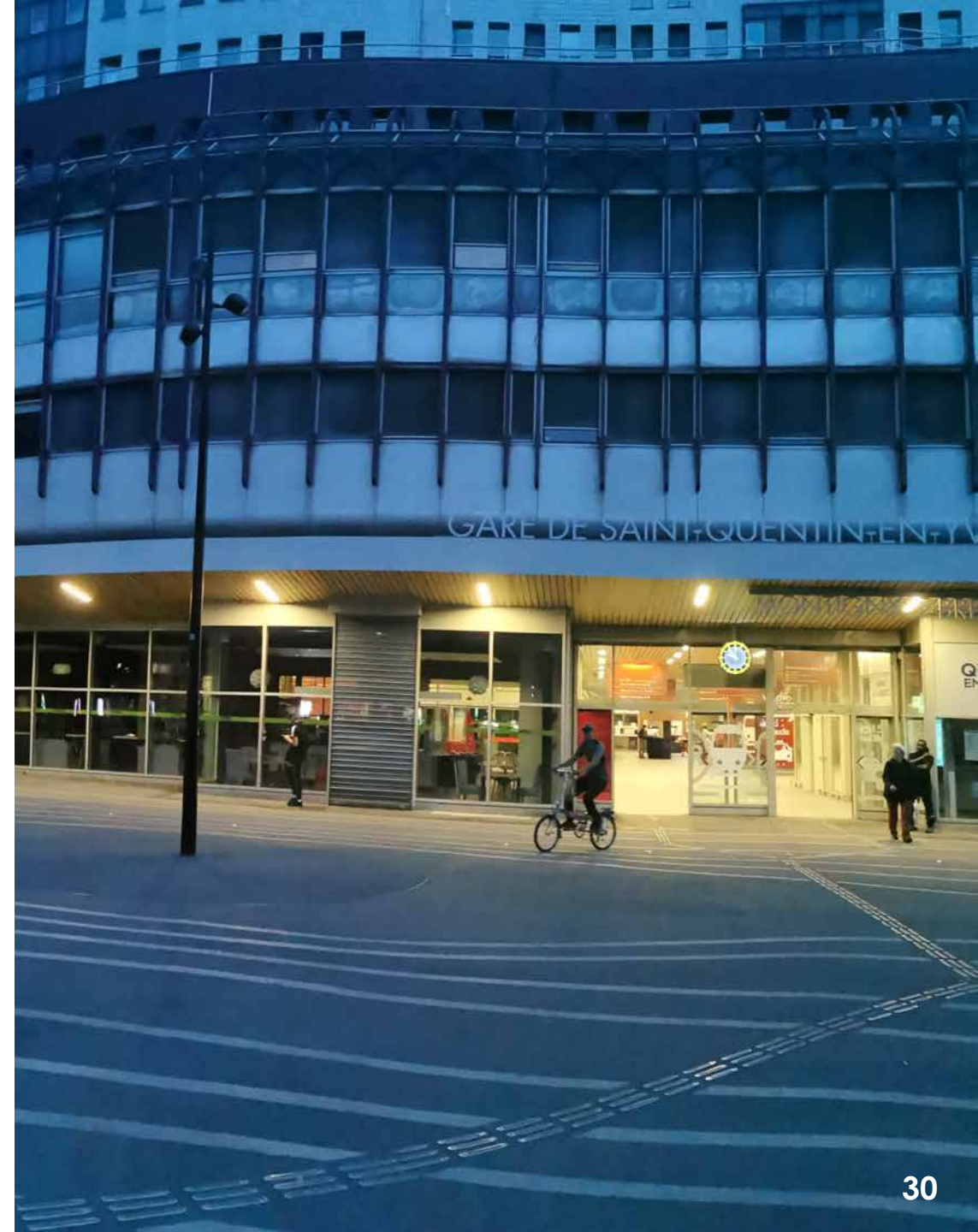


### Choix des sites étudiés

Avant de débiter la marche exploratoire, j'ai invité les participantes à identifier sur une carte de la ville :

- leur lieu d'habitation
- leur lieu préféré à St-Quentin
- les lieux non-aimés

La place de la gare de SQY et le passage des Lombards H&M/Tabac ont été les 2 sites indiqués comme non-aimés et peu sécurisants. Nous avons donc choisi de les étudier lors de la marche exploratoire.





## 2. COMPRENDRE La marche exploratoire

1

### La place de la gare de SQY



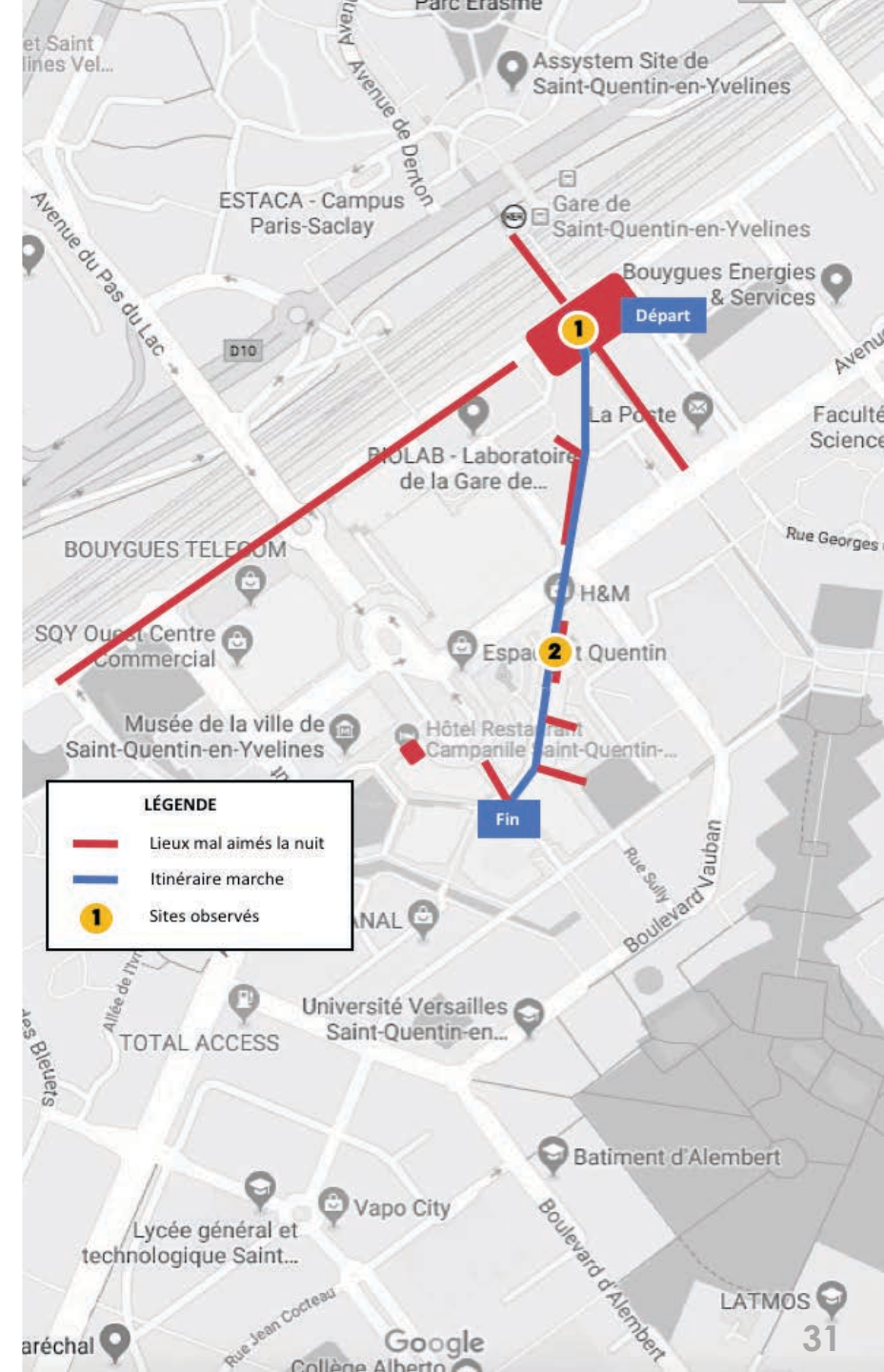
Place Charles de Gaulle donnant accès à l'entrée de la gare à gauche (zone éclairée) et entourée d'un bâtiment de forme ovale

2

### Le passage des Lombards



Entrée du centre commercial en descendant un escalier. Passage de la ville haute à la ville basse.





## 2. COMPRENDRE

### La marche exploratoire

Pour réussir la marche exploratoire, je me suis basée sur les 6 principes posés par la ville de Montréal pour réaliser un environnement sécuritaire.

# Les 6 points étudiés

## lors de la marche exploratoire

+ EN INTRO : LE RESSENTI

Sources : Guide d'aménagement pour un environnement sécuritaire (Anne Michaud, ville de Montréal 202) - Guide méthodologique des marches exploratoires du Comité Interministériel des villes - Entretiens avec la ville de Colombes et la SNCF

SAVOIR OÙ L'ON EST ET OÙ L'ON VA

VOIR ET ÊTRE VU

ENTENDRE ET ÊTRE ENTENDU

ENTRETIEN

AMÉNAGEMENT

CONVIVIALITÉ

#### RÉSULTATS : 1 La place de la gare de SQY

##### LE RESSENTI



- « Je ne serai pas là, j'aurais déjà tracé »
- « Lieu de passage, rien ne fait resté ici »
- « Je ne m'arrête pas là, ça squatte souvent »
- « J'ai peur », « Groupe de garçons »

##### SAVOIR OÙ L'ON EST ET OÙ L'ON VA



- « Les panneaux sont clairs »
- « Le commissariat et la gare routière ne sont pas indiqués »
- « Il n'y a pas de marquages au sol »
- « Directions ne sont pas évidentes »

##### ENTRETIEN



- « Bon »
- « Pas mal de poubelles »

##### VOIR ET ÊTRE VU



- « Il y a l'air d'y avoir de nombreux éclairages, est-ce qu'ils marchent ? »
- « Nous sommes enclavés par le bâtiment »
- « On n'arrive pas à voir le centre commercial, il faut le savoir que c'est par là »
- « Pas de visibilité au niveau de la Pyramide et donc on n'y va pas »
- « La zone où les jeunes hommes sont posés, je contourne tout de suite ! »

##### ENTENDRE ET ÊTRE ENTENDU



- « L'endroit peu fréquenté » (22h)
- « Pas de familles, d'enfants, de salariés »
- « Les trous sont sources de malaise »
- « En cas de besoin, je demanderai de l'aide aux agents en rouge, à l'hôtel Mercure ou au commissariat »
- « Le commissariat est excentré de la gare »

#### RÉSULTATS : 1 La place de la gare de SQY

##### AMÉNAGEMENT

- « Le but est que l'on ne reste pas »
- « Pas de siège pour patienter, tu restes debout »
- « Ce n'est pas un endroit pour se poser »
- « Ca fait vieux, carrelage, couleurs »
- Bancs enlevés suite aux problèmes de rassemblement  
« C'est relou de devoir s'adapter aux personnes qui font de la merde », « au final, personne ne peut s'asseoir », « on ne va pas se mettre par terre »
- « Trouver une solution pour créer des endroits conviviaux »

##### CONVIVIALITÉ

- « Lieu non convivial »
- « Avoir un café style Starbucks »

##### Observations et analyse des résultats :

- Le ressenti est négatif
- La gare est uniquement un lieu de passage dans lequel les usagers ne restent pas car rien n'est prévu pour qu'ils puissent rester ou s'asseoir
- La gare n'est pas un espace convivial ni accueillant
- Le bâtiment de la gare en forme ovale est un obstacle visuel qui empêche de voir au loin
- Tendance à contourner les zones où les jeunes hommes se posent (source de malaise)
- La gare est peu fréquenté le soir
- L'entretien est bon
- Le mobilier urbain est inexistant

#### RÉSULTATS :

2

#### Le passage des Lombards

##### LE RESSENTI



- « Je n'aime pas cet endroit »
- « Je ne m'y attarderai pas »

##### SAVOIR OÙ L'ON EST ET OÙ L'ON VA



- « Il y a un plan »
- « Pas de réseau téléphonique »
- « Indiquer les entrées des parkings »

##### ENTRETIEN



- « Bien »
- « Présence de poubelle »

##### VOIR ET ÊTRE VU



- « Correct »
- « Éclairer au niveau des escaliers »
- « On ne situe pas où l'on est »
- « On ne voit pas où l'on est et où l'on va quand on est en bas »
- « Trop de recoins »
- « Le passage à gauche on ne sait pas ce qui nous attend »
- « Je rase H&M »
- « Mettre des miroirs d'angle »

##### ENTENDRE ET ÊTRE ENTENDU



- « Endroit désert »
- « Il n'y a que des gens perdus »
- « En cas de besoin d'aide, je remonte les escaliers : il y a toujours des gens qui passent, des voitures »

#### RÉSULTATS :

2

#### Le passage des Lombards

##### AMÉNAGEMENT



- « C'est un lieu de passage »
- « Tu ne t'y poses pas, tu vas ailleurs »
- « Même s'il y avait un banc, je ne me poserai pas là »
- « Lieu parfait pour le squatte »

##### CONVIVIALITÉ



- « Lieu non convivial »
- « Le tabac c'est un point de rendez-vous pour se retrouver avant d'aller à la fac »
- « Il pourrait mettre des guirlandes, un fond musical »
- « En journée, il y a beaucoup de passage »

#### Observations et analyse des résultats :

- Le passage est uniquement un espace de transition, qui fait passer de « la ville haute » à « la ville basse » et qui mène à l'une des entrées du centre commercial
- Ce passage n'offre aucune visibilité sur le haut de la ville depuis l'étage inférieur ou sur le bas de la ville. Ainsi, il est difficile de s'orienter malgré le plan. Pas de perspective.
- Ce lieu est un espace fonctionnel : centre commercial. Au-delà des heures d'ouverture, il n'est pas animé



## 2. COMPRENDRE

### Validité des hypothèses

La recherche, les entretiens et la marche exploratoire ont permis de confronter et de confirmer les hypothèses suivantes. Par ailleurs, l'hypothèse « gare, lieu de vie partagé » mériterait d'être approfondie.

#### 1. LE SENTIMENT D'INSÉCURITÉ TOUCHE MAJORITAIREMENT LES FEMMES

	Méthodes utilisées
✔ Les jeunes femmes mettent en place des stratégies d'évitement, quitte à rallonger leur temps de parcours quand elles rentrent chez elle le soir	Entretien Marche exploratoire
✔ Les hommes ne ressentent pas de sentiment d'insécurité	Entretien

#### 2. LE SENTIMENT D'INSÉCURITÉ EST ACCENTUÉ AU NIVEAU DE LA GARE ET DU CENTRE COMMERCIAL

✔ La gare de SQY n'est pas un secteur apprécié et rassurant en termes de sécurité surtout le soir	Entretien Marche Exploratoire
✔ Les hommes qui « stationnent » seuls ou en groupe à la gare confèrent un sentiment d'insécurité	Entretien Marche exploratoire
✔ La gare actuelle est un lieu de circulation qui pourrait devenir aussi un lieu de vie partagé	Marche exploratoire
✔ L'aménagement urbain impacte le sentiment d'insécurité	Marche exploratoire

#### 3. LE MANQUE DE CONVIVIALITÉ INFLUENCE LE SENTIMENT D'INSÉCURITÉ

✔ La convivialité et la sociabilité contribuent au sentiment de sécurité	Marche exploratoire
--	---------------------

# 3. Imaginer

## Méthode

# L'atelier d'idéation

### Objectifs :

- Générer des solutions visant à réduire le sentiment d'insécurité des femmes dans l'espace public
- Elargir le champs de réflexion et dépasser ce que l'on connaît déjà

## 3. IMAGINER

### L'atelier d'idéation

#### Participant(e)s :

- 5 participantes (jeunes femmes, 20-25 ans, habitent à proximité du quartier de St-Quentin)
- Directeur de Cabinet de la mairie de Montigny-le-Bx et le Président du Conseil du quartier de St Quentin

#### Organisation :

Le 15/07/2019 à la suite de la marche exploratoire

#### Durée :

1 heure

#### Méthode utilisée :

Image-ination



### 3. IMAGINER

#### L'atelier d'idéation



#### Méthode : Image-ination

1. Différentes photos face retournées ont été disposées sur la table
2. Sur une feuille a été affiché le sujet autour duquel nous souhaitions générer des idées : femmes, insécurité, espace public
3. Chaque participant a tiré une photo au hasard et tous les participants ont inscrit sur un post-it autant d'idées que possible sur la façon dont l'illustration peut être reliée au sujet
4. Les participants ont proposé ensuite des catégories et des solutions qui pourraient être mises en place



## Quelles solutions pourraient être imaginées pour réduire le sentiment d'insécurité des jeunes femmes dans l'espace public ?

Street art	Eclairage	Lieux de rencontre	Valorisation des femmes	Végétation	Implication
<p>Favoriser l'art urbain dans l'espace public</p> <p>Ex : potelets colorés à Versailles, fresques à Paris</p>	<p>Uniformiser l'éclairage dans l'espace public</p> <p>Ex : certaines rues sont très éclairées et d'autres dépourvues d'éclairage</p>	<p>Créer des lieux de rassemblement clair, multigénérationnels, conviviaux, favorisant la mixité</p> <p>Ex : évènement local, animation et aménagement d'une place urbaine, mobilier urbain de repos</p>	<p>Mettre en place des initiatives pour mettre en avant les femmes de la ville</p> <p>Ex : des portraits, des photos dans l'espace public</p>	<p>Accroître les espaces verts</p> <p>Ex : Potager urbain, îlots fleuris, bacs à fleurs</p>	<p>Mettre en place des initiatives pour impliquer et favoriser l'appropriation des habitant(e)s</p> <p>Ex : Participation à l'aménagement d'un espace</p>

### Observations :

- Sur les 6 solutions proposées une seule piste relève une dimension spatiale : l'éclairage
- Les 5 autres pistes portent sur la dimension sociale c'est-à-dire l'animation d'un lieu et la création de lien social
- Les 6 pistes sont des recommandations réalisables et raisonnables financièrement

# 4. Concevoir

### Méthode

# Le maquettage

Lors des entretiens et de l'atelier d'idéation, la création de lieu d'animation et de rencontre a été évoquée spontanément à plusieurs reprises par les participantes.

De plus, lors de la phase de recherche, l'animation apparaissait comme une mécanique de prévention sociale sécuritaire.

Ainsi, je trouvais intéressant d'expérimenter une piste à dimension sociale comme un évènement local.

Pour cela, j'ai réalisé une affiche représentant l'organisation d'un festival d'été sur la place de la gare de SQY.

## 4. CONCEVOIR

### Prototyper une solution

#### Type de maquette :

Affiche réalisée sous Photoshop

#### Stratégie :

Organiser un évènement local « Festiv'été » en fin de journée\* sur la place Charles de Gaulle (place de la gare) en partenariat avec des acteurs locaux publics et privés.

#### Objectifs :

- Assurer une présence tout au long de la soirée :  
A partir de 18h présence des salariés qui travaillent dans les entreprises de SQY et qui prennent le train puis le relai serait pris par les habitant(e)s de Montigny-le-Bx qui rentrent à leur domicile
- Créer une ambiance afin de favoriser l'envie de s'arrêter, l'interaction et la sociabilité dans un lieu de passage très fréquenté
- Améliorer l'image et l'attractivité de la ville

\* Les entreprises présentes en RDC (agence BNP Paribas et MAIF ferment entre 17h et 18h)



# 5. Evaluator



### Méthode

# L'échelle UX

Pour tester la solution, j'ai choisi d'utiliser l'échelle UX et le type d'évaluation comparaison avant-après l'implémentation de changements.

Ce type d'évaluation m'a permis de :

- comparer la perception subjective avant et après l'implémentation de changements
- mesurer l'expérience sous 2 dimensions : spatiale et sociale

**Objet du test :**

Pour tester la solution proposée lors de la phase d'idéation, j'ai réalisé une évaluation de type comparaison avant-après l'implémentation de changements :

- **Avant**

Lors de la marche exploratoire à la fin de la visite d'un site, j'ai demandé aux participantes de remplir la fiche d'évaluation ci-contre en prenant comme référence le lieu étudié (lieu réel).

- **Après**

A la suite de la phase d'idéation, j'ai demandé une seconde fois aux participantes de la marche exploratoire de remplir la fiche d'évaluation ci-contre en prenant comme référence l'affiche (lieu imaginé).

**Fiabilité du test :**

Pour évaluer de manière fiable et comparer la place de la gare avant-après l'implémentation de changements, je me suis basée sur une même échelle d'évaluation UX et sur la mesure des mêmes dimensions : spatiales et sociales.

**Méthode d'évaluation :**

Echelle UX

(échelle meCUE – module 4 – Evaluation globale)

Fiche d'évaluation UX :

<b>Place Charles de Gaulle – Gare de SQY</b>					
<b>Prénom :</b>					
<b>1. Ce lieu inspire un sentiment de sécurité</b>					
<i>1 = Pas du tout d'accord // 6 = Tout à fait d'accord</i>					
1	2	3	4	5	6
<b>2. La vie sociale inspire un sentiment de sécurité</b>					
<i>1 = Pas du tout d'accord // 6 = Tout à fait d'accord</i>					
1	2	3	4	5	6

**Conclusion**

**Apprentissage**

**Recommandations**

# CONCLUSION

## Exploitation des résultats du test :

Pour analyser et interpréter les résultats, j'ai calculé des scores moyens sur 6 pour chacune des 2 dimensions. (détail des résultats annexe 5)

	MARCHE Gare de SQY	MAQUETTE Gare de SQY
1. Ce lieu inspire un sentiment de sécurité	2,2	5,6
2. La vie sociale inspire un sentiment de sécurité	2,4	5,8

## Pour conclure

Après analyse des scores de l'évaluation, on observe une forte progression du sentiment de sécurité à la gare de SQY suite à l'organisation d'un évènement local.

Les dimensions spatiales et sociales influencent très fortement le sentiment de sécurité d'un espace public et sont donc à prendre en considération dans une démarche de réduction du sentiment d'insécurité des espaces publics.

Au vu des résultats positifs, nous pouvons dire que les méthodes de design UX utilisées lors de ce projet ont permis de réduire le sentiment d'insécurité des jeunes femmes dans l'espace public et d'identifier des solutions concrètes susceptibles d'être bénéfiques pour tous.

Dans le cadre de mon mémoire, l'objectif recherché était d'identifier des solutions pour réduire le sentiment d'insécurité des jeunes femmes dans l'espace public.

Pour aborder cette problématique, l'usage des méthodes de design, d'outil de diagnostic et la participation des femmes s'est avéré particulièrement efficace.

En effet, cela a permis de :

- tester la validité des hypothèses
- d'expérimenter des méthodes et des outils
- de les adapter au contexte
- d'itérer
- d'obtenir des enseignements riches
- de mettre en place une dynamique participative et partagée
- d'aboutir à des propositions de solutions concrètes

Pour l'expérimentation de méthodes et d'outils, je pense notamment à l'évaluation de l'expérience émotionnelle lors des entretiens et à l'organisation d'une marche exploratoire.

Par ailleurs, pour appréhender la question de l'insécurité, en complément des échanges avec les acteurs publics, locaux et privés et de la recherche documentaire, j'ai trouvé intéressant d'associer les jeunes femmes à ma démarche et de les rendre actrices.

En effet, les femmes ont une parfaite connaissance des lieux, des dangers et des risques auxquels elles sont confrontées au quotidien.

Elles sont ainsi les mieux placées pour identifier les éléments vecteurs d'insécurité et proposer des solutions.

### **A l'issue de ma démarche, plusieurs points me semblent intéressants à retenir :**

- Solliciter le point de vue particulier des femmes a représenté l'une des meilleures sources d'informations
- Les pistes envisagées par les participantes sont des solutions d'intérêt général qui profiteraient finalement à tous
- Les solutions proposées relèvent de l'amélioration du cadre de vie, de la création de lien social et de l'ambiance urbaine plutôt que de la protection et la prévention situationnelle



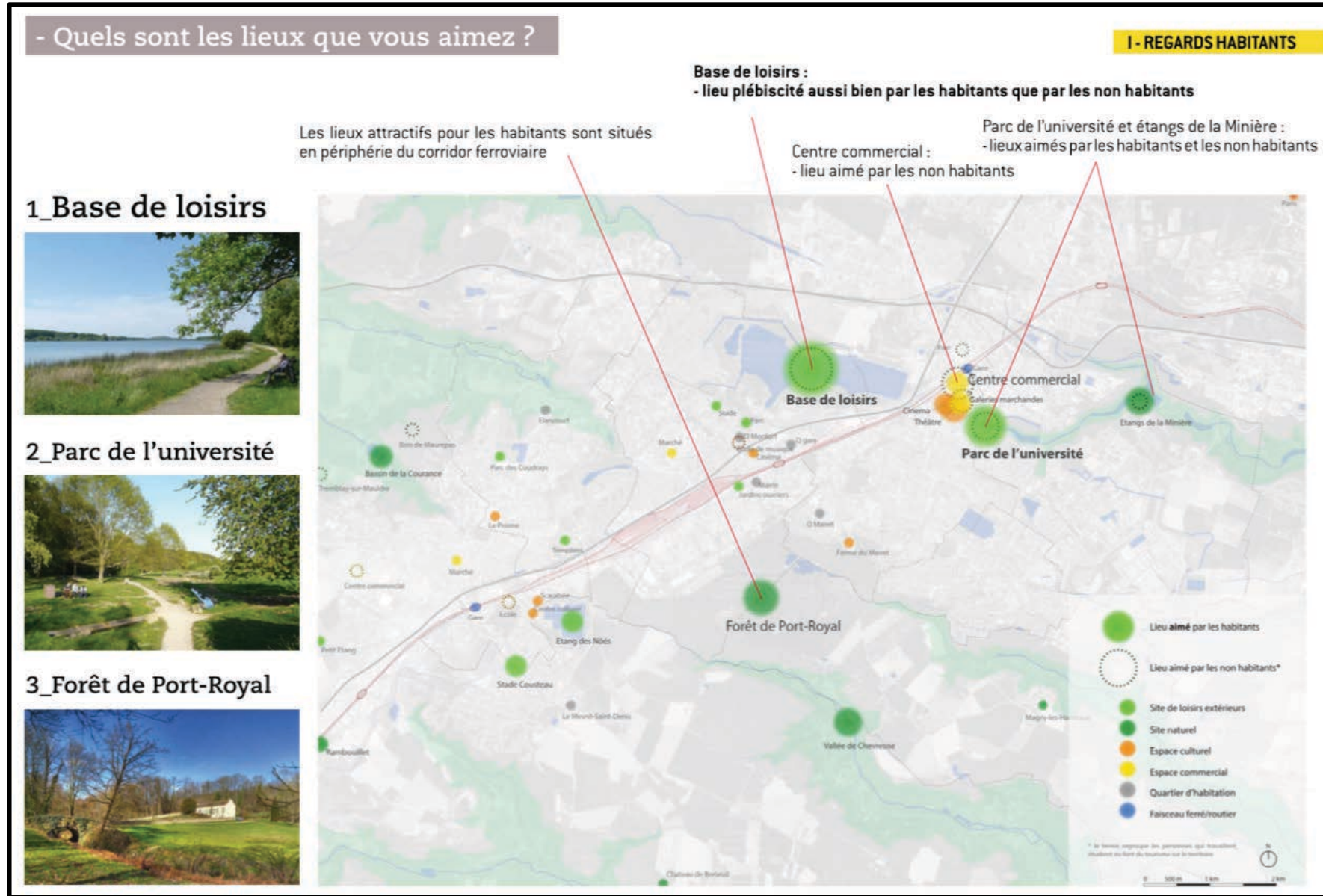
## RECOMMANDATIONS

### Pour aller plus loin dans ma démarche, je préconiserai de/d' :

- Animer régulièrement notamment en fin de journée la place de la gare afin de créer une vie sociale, de générer de la fréquentation et une surveillance informelle de l'espace
- Expérimenter les pistes proposées lors de l'atelier d'idéation et les évaluer à partir d'indicateurs prédéfinis en amont et en aval
- Poursuivre les marches exploratoires avec les habitantes
- Impliquer les habitantes et les habitants dans l'organisation d'évènements afin de favoriser l'appropriation de l'espace public
- Approfondir la phase de recherche par l'étude d'un échantillon de groupes d'usagers plus large en incluant les questions d'âge, de sexe, d'origine sociale et culturelle, d'éducation, d'orientation sexuelle, d'espace-temps, de statut, de relations personnelles, de connaissance du territoire, de lieu où l'on a grandi
- Analyser l'influence des spécificités urbanistiques du quartier de St-Quentin et des mécaniques de prévention organisationnels sur la sécurité
- Etudier l'impact de la situation sociale et économique de la population sur l'insécurité
- Utiliser conjointement aux entretiens des cartes mentales. En demandant aux habitantes de dessiner la ville telles qu'elles se la représentent. L'objectif serait d'obtenir une représentation de l'utilisation de l'espace public et de se rendre compte des marqueurs spatiaux
- Réaliser une veille sur les initiatives mises en place sur d'autres territoires à partir de la plateforme ArtePlan par exemple
- Valoriser auprès des usagers (habitant(e)s et non habitant(e)s) les projets menés dans la ville et les initiatives mises en place par les habitantes afin de renforcer le sentiment d'appartenance des habitant(e)s, de susciter l'envie de s'impliquer dans la vie locale et d'améliorer l'attractivité de la ville
- Engager, sensibiliser, motiver et obtenir le soutien des décideurs locaux, des acteurs privés et des associations

**Annexe**







- Quels sont les lieux que vous n'aimez pas ?

I - REGARDS HABITANTS

1\_Centre commercial et galeries marchandes



2\_RN 10 et Gare de SQY



3\_Quartier des Merisiers

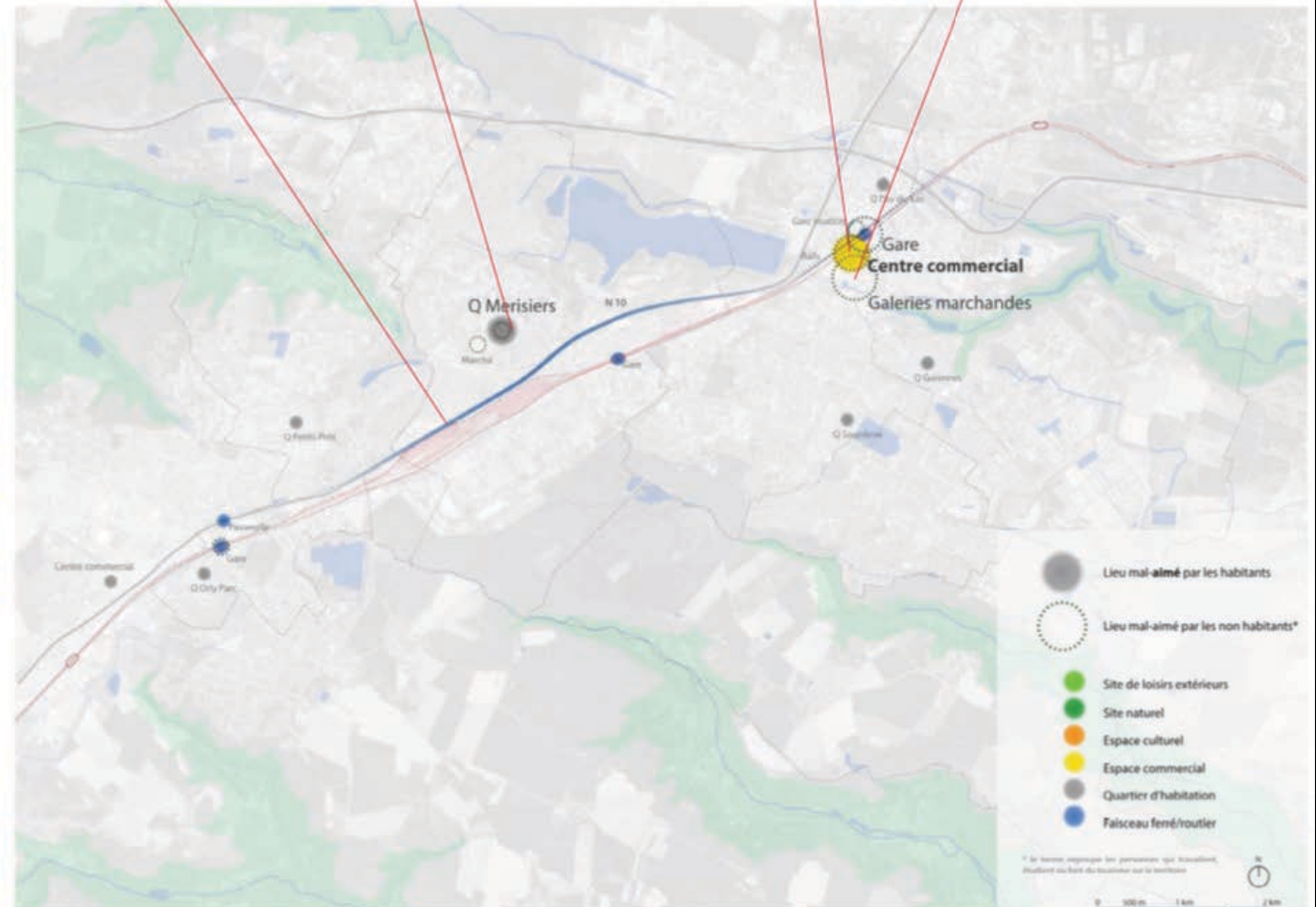


Le faisceau ferré/routier constitue un axe répulsif

Quartier des Merisiers :  
- lieu mal-aimé par les habitants

Centre commercial :  
- lieu mal-aimé par les habitants et les non habitants

Galeries marchandes :  
- lieu mal-aimé par les non habitants





**Méthode**

Entretien non directif

**Introduction****1. Présentation de l'interviewé**

- Prénom
- Age
- Que faites-vous dans la vie ?
- Si vous deviez vous décrire en 3 mots, que diriez-vous ?
- Habitez-vous à Montigny-le-Bx ?
- Pourriez-vous m'indiquer votre lieu d'habitation sur la carte ? (point orange)
- Depuis combien de temps ?
- Si vous deviez décrire votre quartier en 3 mots, que diriez-vous ?

**2. Usages et pratiques dans le quartier de St-Quentin**

- Que faites-vous dans votre quartier ? Quelles sont vos habitudes ?
- Diriez-vous que vous connaissez les habitants de votre quartier : pas du tout – un peu – moyennement – beaucoup – énormément ?
- Quels moyens de transports utilisez-vous pour vous déplacer (train, bus, voiture, à pied...) ?
- Vous sentez-vous libre de circuler à tout moment de la journée dans votre quartier ?
- Quels sont les lieux que vous aimez et que vous n'aimez pas à St-Quentin ? Pourquoi ? (points carte)

**3. Sentiment dans la ville (évaluation émotionnelle)**

Je vais évoquer 7 situations, pourriez-vous compléter mes phrases :

1. Quand je suis à mon domicile, je me sens...
2. Quand je suis au centre commercial en journée, je me sens...
3. Quand je vais prendre mon train en journée à la gare de SQY, je me sens...
4. Quand je prends le bus le soir, je me sens...
5. Quand je sors le soir au cinéma ou au restaurant dans le quartier de St-Quentin et que je rentre à pied, je me sens...
6. Quand je rentre de la gare de SQY seul et qu'il fait nuit, je me sens...
7. Quand je rentre de la gare de SQY avec des ami(e)s et qu'il fait nuit, je me sens...

**4. Violence et sentiment d'insécurité dans l'espace public**

- Avez-vous déjà été « embêté » dans le quartier de St-Quentin ? Si oui, quel type de violences avez-vous subi ?
- Ressentez-vous un sentiment d'insécurité dans le quartier de St-Quentin ? Quand ? Pourquoi ?

**5. Faites un vœu**

- Si vous pouviez faire 3 vœux pour améliorer votre quartier, quels seraient-ils ?

**6. Question de clôture**

- Souhaitez-vous ajouter quelque chose ?
- Avez-vous des questions
- Remerciements contribution
- Seriez-vous intéressée pour participer à une marche exploratoire ?

### Détail des résultats // Evaluation fin de visite des sites

1= Pas du tout d'accord // 6= Tout à fait d'accord

Site 1 : Gare de SQY	1	2	3	4	5	6	Total	Score moyen*
1. Ce lieu inspire un sentiment de sécurité	2	1	1	1			11/30	2,2
2. La vie sociale inspire un sentiment de sécurité	1	3			1		12/30	2,4

Site 2 : Passage H&M / Tabac	1	2	3	4	5	6	Total	Score moyen*
1. Ce lieu inspire un sentiment de sécurité		1	1	3			17/30	3,4
2. La vie sociale inspire un sentiment de sécurité				2	2	1	24/30	4,8

\* Calcul du score moyen :  $11 \times 30 / 6 = 2,2$

## ETUDES

### **Enquête victimation et sentiment d'insécurité : les spécificités de genre (2016)**

Note rapide de l'Institut d'Aménagement et d'Urbanisme d'Île-de-France

### **Enquête Virage (2015)**

Violences faites aux femmes dans les espaces publics en Île-de-France  
Centre Hubertine Auclert et Ined

### **Cahier géographie sensible (2017)**

« Quelle perception du corridor ferroviaire ? »

Quentin Lefèvre pour Urban Act et communauté d'agglomération de SQY

### **Elaboration du Plan Local d'Urbanisme Intercommunal (PLUI) de SQY (2017)**

Rapport de présentation : Diagnostic – approche par secteur

### **Les marches exploratoire pour lutter contre le sentiment d'insécurité des femmes dans l'espace public (2014)**

Les rencontres thématiques du réseau « Territoires franciliens pour l'égalité ! »  
Centre Hubertine Auclert

### **L'aménagement et sécurité : enjeux et éléments de méthode, à l'usage des acteurs de l'aménagement (2004)**

Institut d'Aménagement et d'Urbanisme d'Île-de-France

## OUVRAGES, GUIDE, SITES ET ARTICLES WEB

### **Le genre dans l'espace public. Quelle place pour les femmes ? (2018)**

Maud Navarre et Georges Ubbiali

### **Genres, violences et espaces publics. La vulnérabilité des femmes en question (2008)**

Marylène Lieber

### **Méthodes de design UX (2015)**

Carine Lallemand

### **Guide méthodologique des marches exploratoires (2012)**

Violences faites aux femmes dans les espaces publics en Île-de-France  
Comité Interministériel des villes

### **Game storming (2015)**

Dave Gray, Sunni Brown, James Macanuffo

### **Article Le Parisien (10/04/2019)**

<http://www.leparisien.fr/yvelines-78/montigny-le-bretonneux-un-suspect-arrete-apres-le-viol-a-la-gare-routiere-10-04-2019-8050692.php>

[www.arteplan.org](http://www.arteplan.org)

[www.la27region.fr](http://www.la27region.fr)

[www.montigny78.fr](http://www.montigny78.fr)

[www.saint-quentin-en-yvelines.fr/fr](http://www.saint-quentin-en-yvelines.fr/fr)

[www.womenability.org](http://www.womenability.org)

[https://fr.wikipedia.org/wiki/Espace\\_public](https://fr.wikipedia.org/wiki/Espace_public)

# REMERCIEMENTS

La réalisation de ce mémoire a été rendue possible grâce au concours de plusieurs personnes à qui je voudrais témoigner toute ma reconnaissance.

Ainsi, je voudrais remercier vivement :

- Pedro Hernández, mon tuteur, pour sa disponibilité, ses judicieux conseils et son accompagnement très riche d'enseignements
- Florent Jaouali, Lucette Berbinan et toute l'équipe pédagogique des Gobelins
- Les participant(s) des entretiens : Geneviève, Clara, Constance, Flavie, Lila, Théo et Etienne
- Les participantes de la marche exploratoire : Clara, Constance, Laura, Chloé et Sandra
- Quentin Lefèvre, urbaniste, pour le partage de son étude, ses conseils et ses retours d'expériences
- Ahmed Lagraa, responsable Service Administration Prévention de la ville de Colombes et Driss Touil, responsable communication de crise SNCF, pour leurs partages d'expériences sur l'organisation de marches exploratoires
- Lorrain Merckaert, Directeur de Cabinet de la mairie de Montigny-le-Bretonneux et Yaya Dianka, Président du Conseil du quartier de St-Quentin à Montigny-le-Bretonneux, pour leurs retours et leur participation à la marche exploratoire
- Narjiss Berrada, urbaniste à SQY, pour sa disponibilité et sa visite commentée de l'hypercentre de St-Quentin
- Stéphanie Prat, juriste et formatrice au Centre d'Information sur les Droits des Femmes et des Familles dans les Yvelines (CIDFF78) et Corinne Charter, responsable coordination politique de la ville/accès au droit de SQY, en me fournissant des informations essentielles à ma réflexion
- Stéphanie Garreau, Directrice du Pôle Jeunesse de la ville de Montigny-le-Bretonneux
- Armel Dubois Nayt, Vice Présidente Déléguée en charge des personnels, de la parité et de l'égalité à l'université de SQY (UVSQ)

